



Dans le cadre du Chemin des affinités, programme collaboratif de résidence itinérante mis en place par Arts en résidence - Réseau national et le fonds de dotation La Petite Escalère, l'artiste Clara Denidet a réalisé en 2023-2024 une résidence itinérante en plaçant au coeur de son travail, la pratique et la transmission de la vannerie. Accueillie successivement par Le Bel Ordinaire à Pau, Maison Salvan à Labège et voyons voir en Provence-Alpes-Côte d'Azur, son cheminement de plus d'une année s'est déroulé sous le regard et en échange avec l'autrice Clémence Canet.

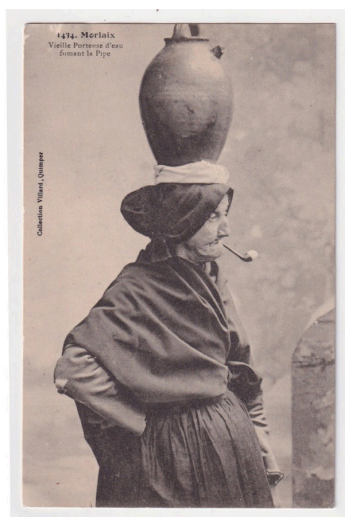
Tresser les savoirs-faire
Tresser les savoirs-faire
Tresser les savoirs-faire



Coupe de l'osier, Cucuron,
janvier 2024

Assouplir les bâtons sur ses genoux, doucement, pour éviter qu'ils cassent. Un coup de poinçon au centre, deux coups d'ongle pour éviter que la fente coure, on encastre deux bâtons dans les trois que l'on vient d'éventrer et on obtient la croix autour de laquelle tresser l'osier. Ensuite on parle aux brins qu'on a dans les mains. Leur parler ça signifie qu'on les oriente, on leur donne une forme. On les mène là où on veut qu'ils aillent. Continue à leur parler.

Je passe au-dessus de mes bâtons de croisée, je serre, je bloque, je verrouille. Fin de la première phrase. Je me replace derrière, je vais chercher ce brin-là, je le cale, je le passe, et je verrouille. Je verrouille pour que les brins ne bougent pas ; on pourrait presque lâcher l'ensemble. - « Presque », on ne va pas s'y risquer. Il faut dire que l'osier résiste à ce qu'on essaie de lui faire entendre ; même si les brins sortent d'un long bain destiné à les attendrir, ils ne se laissent pas amadouer facilement. Derrière la joute verbale, se poursuit en réalité un vrai corps à corps. - Serre, tire, maintiens le brin de toutes les forces de ton pouce, aide-toi en appuyant sur ton ventre, ou ta hanche. Écarte les bâtons les uns des autres. Je leur donne un coup, je les casse même un peu. Je leur répète ce que j'attends d'eux, jusqu'à l'obtention du même écartement entre tous. Et mon brin passe, je serre, je bloque, je verrouille.



Les formes produites par Clara Denidet renferment les conseils des vannier-es qui lui ont transmis leur savoir-faire de bouche à oreille ou de main à main : les astuces de celui qui coince les brins avec ses outils pour abandonner l'ouvrage le temps d'une pause, de cet autre surpris de sentir se réveiller l'intelligence de ses doigts, ou de celle qui a autant assimilé les gestes techniques dans les moments de la vie quotidienne qu'en travaillant sur la sellette, la table de travail.

Une fois les montants piqués, on peut poser la trace, ces deux brins perpendiculaires qui maintiennent la structure. Avec les mains, simultanément, tu fais ce mouvement de fermeture et d'ouverture, comme ça, et tes brins s'enroulent sur des sens opposés, ce qui crée une résistance.

Les formes produites par Clara Denidet renferment les consignes et conseils qui ont présidé à leur fabrication, certainement transportent-elles aussi la mémoire des séjours passés auprès des vannier-es qui ont partagé leur façon de cohabiter avec le matériau. Car l'osier impose son tempo : celui de la pousse, de la coupe, du séchage, du trempage, du tri. Pour Clara Denidet, « apprendre » donne l'opportunité de côtoyer celles-ceux qui ont des choses à lui transmettre ; de s'aménager un cadre de travail dans lequel le temps long de l'ouvrage et de l'intimité qui s'instaure se substitue au seul souci de rendement. La vannerie devient un terrain d'expériences ; il s'agit de s'immerger dans le quotidien et l'écosystème de celles-ceux qui font, et de faire à son tour.



La malle, travail en cours, Pau,
décembre 2023

On va réaliser une écaffé, c'est-à-dire tailler le brin pour que le bout soit creux, bombé et de plus en plus fin. Je pose le brin contre mon épaule et je fais une entaille à l'endroit où je veux obtenir le premier creux. Et là c'est un principe mécanique en fait, tu ne coupes pas mais tu fends en jouant avec tes pouces : quand tu tires d'un côté ça l'affine. Tire à gauche, tire à droite, tire à gauche.

À bien y regarder, les formes produites par Clara Denidet ressemblent à des paniers. Mais n'en sont pas. Une fois retournés, les contenants qu'elle a réalisés deviennent des masques. À la façon d'un oiseau qui assemblerait un nid, elle entrelace des brins et construit des formes anthropomorphes dans lesquelles cacher un visage. Sûrement fallait-il maîtriser la technique avant de la déplacer. L'osier, affranchi des points auxquels il se plie traditionnellement, compose même une silhouette humaine, campée sur ses pieds ; une enveloppe corporelle dans laquelle transitent des connaissances. À la fois bibliothèque de savoirs et sarcophage, elle contient des objets et outils collectés au fil de l'apprentissage, objets qui renferment en eux le souvenir de leur manipulation. La sculpture incarne les réflexions de l'artiste quant à la façon dont on porte des connaissances en nous, quant à la façon dont on les échange, et dont elles transforment la perception de ce qui nous entoure.

Peut-être ces paniers qui n'en sont plus transportent-ils les prochaines transformations à venir, ou annoncent-ils les prochains terrains dans lesquels s'inscrire. Qu'il s'agisse de tresser des brins ou non, il est certain que Clara Denidet trouvera le moyen d'apprendre des autres et de partager plastiquement un rapport au monde fait de liens. À croire qu'il n'y a pas d'arrivée au chemin des affinités et qu'il n'a d'intérêt que parce qu'il donne accès à de nouvelles voies à explorer.

...se ferment et meurent, et descendent.
 ...se ferment et meurent, et descendent.
 ...se ferment et meurent, et descendent.

des brins de tiges ambiguës
 ...doit avoir en partie liée avec le
 ...doit avoir en partie liée avec le
 ...doit avoir en partie liée avec le

réparé patiemment le travail pour le lendemain
 ...réparé patiemment le travail pour le lendemain
 ...réparé patiemment le travail pour le lendemain

...le froid de l'hiver, mes mains s'en mordent les doigts.
 ...le froid de l'hiver, mes mains s'en mordent les doigts.
 ...le froid de l'hiver, mes mains s'en mordent les doigts.



POSE DES MONTANTS
 au moment de lever la droite et gauche.
 maintenir la structure

1) → plaque d'épaule de l'étoffe
 et maintenir avec l'index gauche au point
 bout de l'étoffe (marquer)
 le bout de l'étoffe tourné à droite de la main

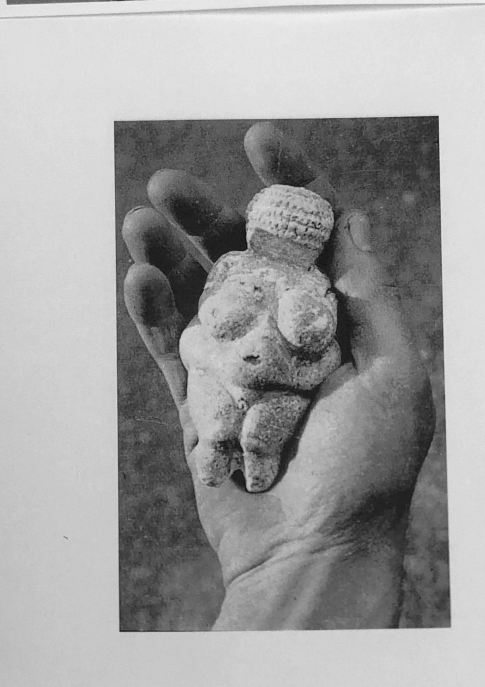
TORCHE DE BASE choisie dans les 12
 6 ⊕ grands 6 ⊕ petits
 - commencer par les ⊕ petits, qu'on égalise à 7
 tapes de pied, couper amies
 - 6 ⊕ longs - aligner les arêtes, égaliser par les
 pour les 3 mètres sur la ligne (à gauche ou droite
 place première pour la coupe) (après les comtes)
 pour faire ensuite que la repère ne soit bien sur
 la donc je mesure en faisant le tour avec mes brins
 la où je dois
 à ce qui se doit
 annoncer

C'EST UNE TORCHE
 à deux départs
 (opposés).

LA TORCHE BÂTE
 ME SERA PAS À TOI
 mais à mureller

LES POIGNÉES DOUBLES (CORBIÈRES)
 choisir 2 brins et 2 brins (brins) (brins)
 le gros brin dans la sous-couche
 - pour le petit à gauche, le gros à droite
 - les gros sur forme et rajouter sous la brins (brins à gauche)
 - cordiller les gros et le laisser aller à la droite qui le laisse
 brins → je laisse travailler les gros.

→ le petit → petit corde (par qui bouge) de la corbière
 et 4 à 3 passages sous la sous-couche. (ALLER)
 → arrivée au bout → passer toujours sous la torche
 (RETOUR) → 2 passages → aller sous de brins et rajouter
 ALLER (durée) → 2 passages → de même rajouter de
 - on passe au bras → (arriver à la bouche) → corbière de
 ALLER (3 passages) → au bout de la torche à l'extrémité de brins
 RETOUR (2 gros) sous 3 passages → rajouter les brins
 ALLER (3 passages) → rajouter les brins jusqu'à la fin de la
 PLATEAU → corbière 6/6 sur 5, 4/4 sur 2 + la
 1 - corbière 11/0 sur 11/0
 2 - corbière 11/0 sur 11/0 (brins sur pied)
 super à la place - rajouter rajouter rajouter
 (super rajouter) rajouter rajouter sur 2 passages
 de rajouter de deux passages
 sur 2 passages 11/0 montants ou 11/0 (6/6)
 - torche de base 11 brins + 11 (2 départs)
 - bordure 5 sur 2 (sur 4 sur 2) → 4 passages
 rappelés de 7 membre (après midi) → 4 passages
 Fayl Billot



Corbière / panier
 - 28 brins 160
 Fonds à 23 → coupe des brins de corbière à 26 cm
 4/3 → 7 x 4 = 28 montants
 Effiler en route - (VOIR fiche technique)

POUR CORBIÈRES FATI
 32 brins montants 180-190 (11)
 + 2 brins forts + 2 brins moyens + 2 brins
 - Fonds 4/4 = 33 cm
 ligature passage

Familles de saules
 - **Fraxinella** - saule blanc (feu rouge)
 - **Phragmites** - Salix phragmites (hybridation) commune
 - green duck mélange saule phragmites
 - dock d'Inde
 - **Helix** (croisement de Helix)
 - **Alba** - vitellina (jaune) → "le lion" (mieux)
 - **mar** - saule rouge (jaune) tendance à brancher
 - **Triandra** - non de vitellina (surtout en vert)
 - **viridis** - grise et petite grise (brins plus de moie)
 - **viridis** - croissance rapide
 - **ramann** brins

59 cm

ails des vanniers et
 sur sur la tête?

il est dans la technique de produire
 qui m'a fait intéresser
 le panier et sa structure
 la ou l'artisan qui se
 repose sur les forces
 naturelles.

depuis plusieurs années, j'expérimente différents
 matériaux et formes. Chaque fois est l'occasion de

